



Tanne

Schweizerische Stiftung für Taubblinde
Fondation suisse en faveur des personnes sourdaveugles
Fondazione svizzera a favore delle persone sordocieche
Swiss Foundation for Persons with Deafblindness

Open senses, create dialogue.

Centre de compétence suisse
pour la surdicécité et les handicaps
sensoriels multiples similaires



Défi spécifique

La **surdicécité** affecte les gens de manière spécifique. C'est un handicap qui combine une déficience visuelle et une déficience auditive, où que ce soit et quelle qu'en soit la raison. Un seul sens de perception à distance ne peut donc compenser les difficultés de l'autre que de manière limitée.

Une personne atteinte peut être complètement sourdaveugle. Elle peut aussi être malentendante et aveugle, sourde et malvoyante ou malentendante et malvoyante. La situation peut évoluer. La surdicécité congénitale est aujourd'hui souvent associée à d'autres handicaps et problèmes de santé.

Le développement et la participation à la vie sont sérieusement menacés. Cela concerne également **les handicaps sensoriels multiples similaires**. **Le trouble du spectre de l'autisme (TSA)** est parfois associé à cette situation. Parfois, le TSA représente aussi un défi similaire. La perception et la communication jouent alors un rôle central.

«important»



«Les personnes atteintes de ce double handicap sensoriel sont fortement limitées dans leur perception et leur communication interpersonnelle. Elles ont besoin de mesures de soutien et d'encouragement spécifiques. C'est la raison d'être de la Fondation Tanne. En tant que centre de compétence, la Fondation Tanne comble une lacune importante en matière de soins pour les personnes qui, en raison de leurs besoins particuliers, n'ont souvent pas accès à l'éducation, à l'encadrement et aux conseils dont elles auraient besoin. C'est pourquoi je m'engage pour la Tanne.»

Peter Schaub, licencié en droit, président du conseil de fondation

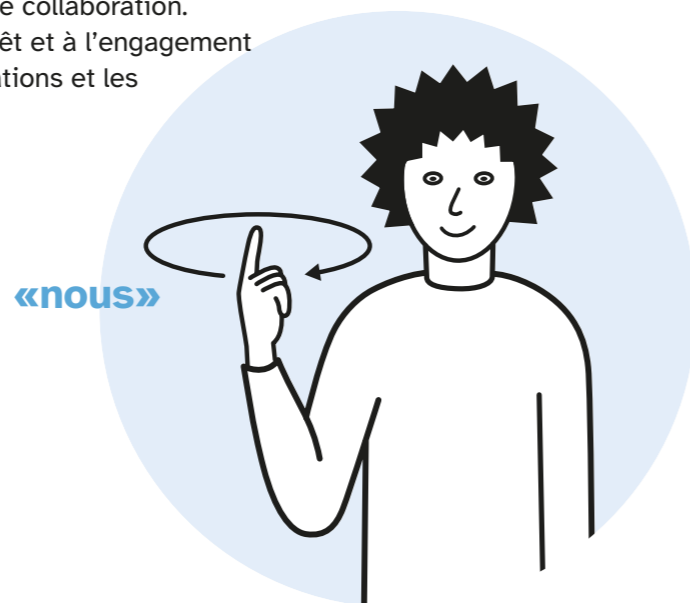
Mission spécifique

La Tanne, Fondation suisse en faveur des personnes sourdaveugles, est le **centre de compétence** pour la surdicécité congénitale et les handicaps sensoriels multiples similaires à tous les âges de la vie. La Tanne est une organisation privée, neutre sur le plan confessionnel et chargée de missions publiques.

La Fondation Tanne existe depuis plus de 50 ans. Sa mission spécifique lui a permis d'acquérir des compétences particulières. C'est pourquoi elle propose des offres pour tous les âges de la vie. La Fondation Tanne fournit des conseils dans toute la Suisse. Et elle s'engage également au niveau international: pour défendre les droits des personnes concernées et poursuivre le développement de cette discipline.

Cette brochure présente les axes de compétence de la Tanne et permet de découvrir ses offres.

Nous fondons notre travail sur une véritable collaboration. Celle-ci est rendue possible grâce à l'intérêt et à l'engagement dont font preuve les autorités, les organisations et les particuliers.



«La Fondation Tanne offre aux enfants et aux adultes le soutien nécessaire leur permettant d'exploiter leurs capacités visuelles et auditives restantes et de développer des formes de communication tactiles. Lors de ma visite chez la Fondation Tanne, j'ai été impressionnée par l'engagement et l'empathie dont font preuve les collaborateurs dans l'accomplissement de cette tâche très exigeante. La Fondation Tanne est un service de pédagogie spécialisée important pour le canton de Zurich et pour toute la Suisse.»

Dr Silvia Steiner, directrice de l'instruction publique du canton de Zurich, présidente de la CDIP





Axe de compétence «Perception»

Vivre, c'est percevoir. Lorsque la perception prend du sens pour nous, nous apprenons et nous nous développons.

Les personnes atteintes de surdité congénitale ont des problèmes d'audition et de vision, et peut-être aussi des problèmes avec d'autres sens.

Un handicap sensoriel multiple similaire et un TSA peuvent également compromettre une perception significative. D'autres déficiences et problèmes de santé peuvent rendre la perception encore plus difficile.

C'est pourquoi il est essentiel de stimuler le plus grand nombre possible de sens et de les faire interagir. En effet, les sens fonctionnent comme une équipe. Il en va de même lorsqu'il s'agit de les stimuler. Ensemble, nous cherchons et trouvons des voies personnalisées. Nous misons sur des expériences porteuses de sens.

Audition et vision

Même des possibilités très limitées en matière de vision ou d'audition peuvent se révéler très importantes. Nous saisissons les opportunités qui se présentent autant que possible: avec une évaluation globale, des moyens auxi-

liaires, un environnement adapté, un soutien ciblé au quotidien et dans des situations particulières. Ce qui compte, c'est ce qui intéresse les clients. Cela est valable pour tous les sens.

Palper et sentir

Le sens du toucher, la perception de son propre corps et l'équilibre sont des éléments fondamentaux. Ils sont encore plus importants lorsque l'ouïe et la vue sont limitées. Nous pouvons explorer, «voir» et «entendre» avec les mains, les pieds, la bouche, tout le corps. Lorsque je touche, je suis en contact. Je peux avoir un impact et littéralement «saisir».

Goût et odeur

Beaucoup de choses ont une odeur ou un goût – par exemple les aliments, les lieux ou les personnes. Lorsque nous sentons et goûtons, nous sommes fortement impliqués dans la vie. Les besoins de base tels que la faim, les sentiments et les souvenirs y sont directement liés. L'odeur et le goût sont puissants: même lorsque nous nous orientons dans l'espace, que nous développons des préférences ou des aversions.



Axe de compétence «Communication»

Vivre, c'est communiquer. Lorsque nous communiquons, nous entretenons des relations et devenons membres d'une communauté et d'une culture.

La surdicécité congénitale isole plus ou moins fortement et rend la communication difficile. Les handicaps sensoriels multiples similaires et le TSA peuvent avoir des effets semblables. D'autres handicaps et problèmes de santé peuvent constituer des défis supplémentaires.

C'est pourquoi il est essentiel de développer des relations stables. Ensemble, nous découvrons le monde. Nous développons des méthodes personnelles appropriées afin de mettre en mots nos expériences et d'en parler.

Toucher et nommer

Plus les choses vécues sont palpables, mieux c'est. Toute chose a également un nom qui se traduit par des signes. Celui-ci peut être palpé. Les expériences personnelles importantes laissent des traces physiques et émotionnelles. Celles-ci se manifestent sous forme de mouvements, d'attouchements ou

de gestes. Les personnes de référence les répètent. Les personnes de référence montrent ainsi qu'elles se sont aperçues des expressions.

Ce que cela signifie, nous essayons de le définir ensemble.

Créer une langue ensemble

Une langue commune se met en place petit à petit. Nous associons des expressions corporelles consolidées à des formes de langage compréhensibles par un public plus large.

La diversité est importante: gestes personnels, actions éloquentes, sons, bruits, mélodies, langage parlé, signes corporels, signes exécutés en sous-main et de manière visible, objets signifiants, photos, pictogrammes, dessins, moyens alphabétiques tels que l'alphabet manuel, le Lorm, l'écriture braille et «l'écriture noire» (écriture pour les voyants).

Peut-être qu'un synthétiseur vocal conviendrait aussi. Nous utilisons toutes les possibilités et tous les accès de la communication augmentative et alternative (CAA).

8



«signer»





«Pour nous, il était important de travailler avec un professionnel qui puisse regarder avec nous sous un angle nouveau la communication avec A., une femme âgée sourde sans langage oral. Depuis qu'elle a bénéficié de cette consultation, A. prend plus souvent contact avec nous de sa propre initiative, non seulement pour nous faire part d'un besoin, mais aussi pour nous montrer une fleur, par exemple. A. nous accompagne à nouveau plus souvent lors de nos excursions. Nous supposons que les informations claires sur le lieu d'excursion et ce qui l'attend là-bas lui donnent l'assurance nécessaire pour y prendre part. A. essaie de plus en plus souvent d'imiter certains signes. Elle est intéressée par les pictogrammes et ne se fâche presque plus à propos de ses repas, car elle peut maintenant les déterminer elle-même.»

Prisca Stutz, Cheffe de secteur «prise en charge», Foyer pour personnes en situation de handicap Höfli, Wangen

Chaque fois où cela est nécessaire: évaluation spécialisée, conseil et formation

La surdicécité congénitale constitue un défi spécifique. La Tanne a acquis une compétence spécifique à cet effet. Elle apporte également son soutien en cas de handicaps sensoriels multiples similaires. Cela comprend en partie le trouble du spectre de l'autisme (TSA).

La perception et la communication sont essentielles – y compris les éventuels moyens auxiliaires et les adaptations de l'environnement. Les personnes de référence compétentes sont particulièrement importantes.

- La Tanne fournit des conseils dans toute la Suisse. À tous les âges de la vie. Dans tous les environnements et de manière personnalisée.
- Nous dispensons des formations dans toute la Suisse, sur place dans les locaux de la Tanne et aussi en collaboration avec l'association buk, Bildung für Unterstützte Kommunikation (Formation en communication augmentative et alternative).
- Chez la Fondation Tanne, nous pouvons évaluer la perception sensorielle de manière globale. Dans notre salle spéciale, nous clarifions de manière approfondie les possibilités liées à la vue et à l'ouïe.

Nous cherchons toujours des solutions adaptées à chaque situation. Nous nous appuyons sur ce qui existe déjà. Et nous travaillons toujours ensemble. Nous avons toujours pour objectif de renforcer la participation des personnes concernées à la vie.





Un bon départ: des offres pour les jeunes enfants

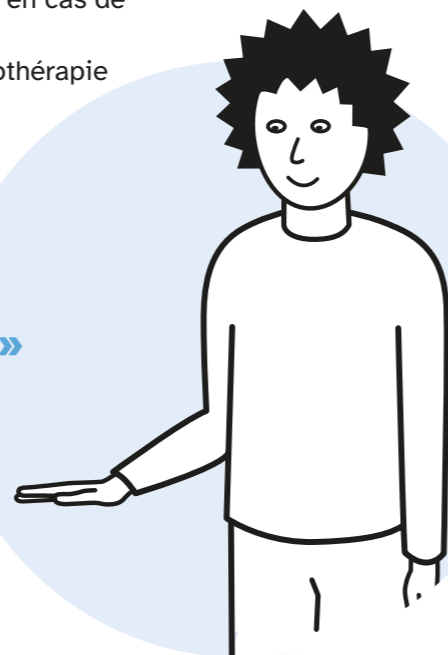
Les premières années de la vie sont extrêmement importantes. Pour les fonceurs et les rêveurs. Âmes épicuriennes et super-actifs. Passionnés de couleurs, de chiffres, de langage, de poupées ou d'arbres à grimper. Tout simplement pour TOUS: aussi pour ceux qui sont surdoués ainsi que pour ceux qui ont des besoins particuliers ou sont en situation de handicap.

C'est pourquoi la Tanne dispose d'une crèche véritablement inclusive, la crèche Tannezapfe:
www.tannezapfe.ch

Nous proposons également:

- Au niveau régional: éducation précoce spécialisée auprès d'enfants dont le développement est mis en danger, altéré ou entravé – sur place ou au sein de la Tanne
- Dans toute la Suisse: éducation précoce spécialisée en cas de surdicécité – sur place ou au sein de la Tanne.
- Selon les besoins individuels: physiothérapie et ergothérapie au sein de la Tanne, logopédie sur place ou au sein de la Tanne

«enfant»



«C'est dans le cadre de l'éducation précoce spécialisée de la Fondation Tanne que Soey a trouvé sa voie. Elle s'est débarrassée de la peur de vivre. Ses sens se sont ouverts. Elle veut maintenant découvrir et essayer de nouvelles choses. Elle se lève et s'aperçoit de ce qu'elle peut réaliser ainsi. Elle rigole et ricane. Et elle fait part de ce qu'elle ne veut pas. Soey est devenue quelqu'un: elle n'est plus un petit enfant, mais une jeune fille sur le bon chemin pour une belle vie.»

Michèle Uster, mère de Soey



Une scolarité pour la vie: des offres pour les élèves

Les années d'école nous marquent tous. Il est donc d'autant plus important d'avoir une scolarité qui nous apporte réellement quelque chose dans le moment présent et pour la vie future. Il s'agit en effet de compétences liées au niveau de développement personnel, qui sont essentielles sur le plan individuel et social. Pour favoriser l'épanouissement de la personnalité et garantir la meilleure participation possible.

Cela nécessite des solutions personnelles adaptées à l'enfant, à l'adolescent et à la famille.

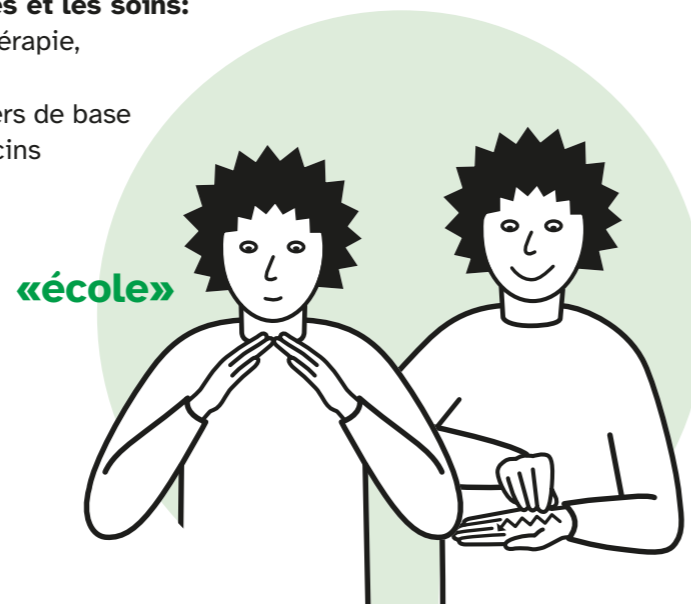
C'est pourquoi la Tanne propose un enseignement spécialisé dans ses locaux, mais aussi de manière partiellement intégrée ou inclusive dans le cadre de l'école régulière.

Il existe différentes possibilités de prise en charge au sein de la Fondation Tanne:

- Garderie pour les élèves de jour
Avec prise en charge des loisirs pendant 5½ semaines de vacances par année scolaire
- Internat partiel ou hebdomadaire dans des groupes de vie pour six enfants chacun
Avec chambre individuelle, garde de nuit
Prise en charge des loisirs pendant 18 week-ends et 6½ semaines de vacances par année scolaire
Nous apportons volontiers notre soutien en cas de besoin de prise en charge supplémentaire.

L'internat permet à la Tanne de fournir un soutien global. Cela comprend également les thérapies et les soins:

- Selon les besoins individuels: physiothérapie, ergothérapie, orthophonie
- Responsable interne des soins infirmiers de base et collaboration établie avec les médecins



«Après une semaine d'école et d'internat au sein de la Fondation Tanne, P. rentre à la maison avec le sourire et c'est exactement le même sourire qui se dessine sur son visage lorsque nous l'accompagnons à nouveau dans son groupe de vie le dimanche soir. Grâce à la prise en charge chaleureuse assurée par des professionnels compétents, au soutien mis en place en collaboration avec les personnes de référence, les enseignants et les thérapeutes, et à une approche aussi proche que possible des structures et des rituels, P. semble se sentir aussi en sécurité, protégé et heureux à la maison qu'au sein de la Tanne.»

Iris, Hansjürg, Tino et Marc Lüthi, famille d'accueil

Une vie bien remplie: des offres pour adultes

Une vie bien remplie – dans la mesure du possible, comme il convient à chacun.

C'est ce que nous souhaitons tous. Et cela est également valable pour les clients adultes. Il s'agit par exemple du travail et des loisirs. Vie quotidienne et vacances. Proximité et distance. Acquis et souhaits en suspens. Fêtes et adieux. Des questions et quelques réponses. Et, espérons-le, une longue et belle vie de retraité.

Nous saisissons les opportunités pour offrir des solutions personnalisées. Notre offre comprend:

- Vivre dans des groupes de cinq ou six personnes au sein de la Fondation Tanne Dans sa propre chambre, avec garde de nuit et prise en charge tout au long de l'année.
- Vivre dans son propre studio avec contact direct avec le groupe résidentiel, avec garde de nuit et prise en charge tout au long de l'année.
- Nombreuses possibilités de loisirs, notamment une piscine thérapeutique, une salle Snoezelen, une ferme équestre, une salle de musique, des vacances en Suisse et à l'étranger.

Nous proposons également des thérapies et des soins en cas de besoin:

- Physiothérapie et ergothérapie
- Responsable interne des soins infirmiers de base et collaboration établie avec les médecins

Habiter, c'est aussi travailler jusqu'à la retraite:

- Dans l'un des neuf ateliers de la Tanne au contenu varié, en fonction de ses propres intérêts et talents
- Peut-être aussi en partie dans l'administration, les services techniques, le ménage, la cuisine ou le café Tanne, peut-être en partie dans une autre entreprise

Les ateliers sont également accessibles après la retraite. Peut-être que quelque chose d'autre conviendrait alors mieux aux personnes intéressées. Des rencontres régulières autour d'un café et d'un gâteau, par exemple.

18

«tout»



«Le soutien que nous devons apporter à notre frère sourdaveugle et sa prise en charge nous demandent beaucoup. Nous remercions la Fondation Tanne de nous apporter son soutien professionnel et humain dans l'accomplissement de cette tâche vitale. Elle offre à notre frère un foyer et différentes possibilités de contact.»

Lea Widmer, sœur



**Open senses,
create dialogue.**

Alte Dorfstrasse 3d
CH-8135 Langnau am Albis
+41 (0)44 714 71 00
info@tanne.ch | [tanne.ch](https://www.tanne.ch)

IBAN CH68 0900 0000 8000 9944 5