



Tanne

Schweizerische Stiftung für Taubblinde  
Fondation suisse en faveur des personnes sourdaveugles  
Fondazione svizzera a favore delle persone sordocieche  
Swiss Foundation for Persons with Deafblindness

# Jahresbericht 2022



EUR  
www.

## **Aufsichtsbehörden**

Bildungsdirektion Kanton Zürich  
(Kinder und Jugendliche)

Direktion für Sicherheit und Soziales  
des Kantons Zürich (Erwachsene)

Amt für berufliche Vorsorge und Stiftungen  
des Kantons Zürich (Stiftungsaufsicht)

## **Stiftungsrat**

Die Amtsdauer beträgt drei Jahre.  
Eine Wiederwahl ist möglich.

Dr. sc. Daniela Nussbaumer, Zürich  
*Präsidentin der Stiftung (seit 01.01.2023)*  
*Mitglied PVK (seit 01.01.2023)*  
(Gewählt seit 2019)

Dr. oec. publ. Peter Debrunner, Boppelsen  
*Vizepräsident der Stiftung*  
*Quästor*  
*Mitglied PVK*  
*Vorsitzender Baukommission*  
(Gewählt seit 2010)

Dr. med. Bigna K. Bölsterli Heinzle, Zürich  
(Gewählt seit 2020)

Dr. phil. Concita Filippini Steinemann, Stallikon  
*Mitglied Baukommission*  
(Gewählt seit 1997)

lic. iur. Peter Schaub, Uster  
*Präsident der Stiftung (bis 31.12.2022)*  
*Mitglied PVK (bis 31.12.2022)*  
(Gewählt seit 2006)

Dr. phil. Charles Vincent, Meggen  
(Gewählt seit 1991)

Irene Volkart-Alder, Niederglatt  
*Mitglied Baukommission*  
(Gewählt seit 2009)

## **Ehrenmitglieder Stiftungsrat**

Dr. iur. Martin Bernet  
Karl Dietrich  
lic. iur. Peter Schaub (seit 01.01.2023)

## **Geschäftsleitung**

Mirko Baur, Gesamtleitung  
*Stellvertretender Vorsitzender Baukommission*  
*Mitglied PVK*  
044 714 71 02, mirko.baur@tanne.ch

Barbara Keller, Bereichsleitung  
Kinder und Jugendliche  
044 714 71 03, barbara.keller@tanne.ch

Madeleine Rurack, Bereichsleitung Erwachsene  
044 714 71 04, madeleine.rurack@tanne.ch

## **Erweiterte Geschäftsleitung**

Sandra Fässler, Ressortleitung Finanzen & IT  
044 714 71 06, sandra.faessler@tanne.ch

Sara Kiener, Ressortleitung  
Hörsehbehinderungs-Pädagogik  
044 714 71 09, sara.kiener@tanne.ch

Brigitte Kuster, Ressortleitung  
Personal & Sekretariat  
*Präsidentin PVK*  
044 714 71 05, brigitte.kuster@tanne.ch

## **Hotellerie**

Michael Auer, Ressortleitung  
044 714 71 14, michael.auer@tanne.ch

Mariano Camerota, Teamleitung Haustechnik  
044 714 71 13, mariano.camerota@tanne.ch

Margrit Seeholzer, Teamleitung  
Hauswirtschaft & Sicherheit  
044 714 71 33, margrit.seeholzer@tanne.ch

## **Kinder- und Jugendbereich**

*Frühbereich: Angebote für kleine Kinder*  
(HFE & Kita)

Monika Camus, Ressortleitung Frühbereich  
044 714 71 52, monika.camus@tanne.ch

Kita Tannezapfe  
Selina Harte, Gruppenleitung  
044 714 71 60, selina.harte@tanne.ch

Dalanda Rebolledo, Gruppenleitung  
044 714 71 60, dalanda.rebolledo@tanne.ch

## *Angebote für Schüler\*innen*

Schule  
Barbara Keller  
044 714 71 03, barbara.keller@tanne.ch

Hort Tagesschüler\*innen  
Flurin Berera, Teamleitung  
044 714 71 49, flurin.berera@tanne.ch

Wohngruppe Birke  
Christa Schubert, Gruppenleitung  
044 714 71 17, christa.schubert@tanne.ch

Wohngruppe Eiche  
Daniela Stöckli, Gruppenleitung  
044 714 71 15, daniela.stoeckli@tanne.ch

Wohngruppe Linde  
Gabriela Pomella, Gruppenleitung  
044 714 71 16, gabriela.pomella@tanne.ch

#### **Erwachsenenbereich**

Wohngruppe Ahorn  
Maya Streich, Gruppenleitung  
Tel. 044 714 71 22, maya.streich@tanne.ch

Wohngruppe Arve  
Tania Mazzoccoli, Gruppenleitung  
Tel. 044 714 71 23, tania.mazzoccoli@tanne.ch

Wohngruppe Buche  
Philippe Christaki, Gruppenleitung  
044 714 71 20, philippe.christaki@tanne.ch

Wohngruppe Esche  
Nina D'Antona, Gruppenleitung ad interim  
044 714 71 19, nina.dantona@tanne.ch

Wohngruppe Föhre  
Jessica Leibenguth, Gruppenleitung  
044 714 71 18, jessica.leibenguth@tanne.ch

Wohngruppe Kastanie  
Lynn Bouquet, Gruppenleitung  
044 714 71 51, lynn.bouquet@tanne.ch

Wohngruppe Lärche  
Luljeta Sadiku, Gruppenleitung  
044 714 71 73, luljeta.sadiku@tanne.ch

Wohngruppe Ulme  
Beatrix Fritschi, Gruppenleitung  
044 714 71 72, beatrix.fritschi@tanne.ch

Wohngruppe Weide  
Nina D'Antona, Gruppenleitung  
044 714 71 24, nina.dantona@tanne.ch

Tagesstätte  
Sonia Fratto, Teamleitung  
044 714 71 25, sonia.fratto@tanne.ch

Nachtbetreuung  
Sladjana Petrusic, Teamleitung  
044 714 71 00, sladjana.petrusic@tanne.ch

#### **Gesundheit**

Martina Furrer, Ressortleitung  
044 714 71 37, martina.furrer@tanne.ch

Stand Dezember 2022

## Inhalt

<b>Einleitung der Präsidentin und des Gesamtleiters</b>	<b>4</b>
<b>Bericht der Geschäftsleitung</b>	<b>6 – 7</b>
<b>Leitthema: Bliib gwundrig!</b>	<b>10 – 18</b>
Perlen und Edelsteine für die Tanne Schatzkiste	10
Die Tagesstätte und das Recht auf Arbeit	13
Kompetenz und Investitionen in Mitarbeiter*innen	14
Gleiches Recht auf Kita?!	17
50 und mehr Jahre Tanne	18
<b>Jahresrechnung</b>	<b>20 – 29</b>
Bericht zur Betriebsrechnung	20 – 21
Bereichs-Betriebsrechnung	22 – 23
Betriebsrechnung	24
Bilanz	25
Bericht der Revisionsstelle	28 – 29
<b>Spender*innen</b>	<b>31 – 32</b>
<b>Mitarbeiter*innen</b>	<b>36 – 38</b>
Dienstjubiläen	38
<b>Öffentliche Anlässe 2023</b>	<b>39</b>

3



## Einleitung der Präsidentin und des Gesamtleiters

«**Gwundrig**» ist ein schweizerdeutsches Adjektiv und bedeutet gemäss Duden «neugierig». So richtig stimmt das allerdings nicht. Viel eher ist es so, dass «gwundrig» nicht mit einem einzelnen deutschen Wort übersetzt werden kann.

Jedenfalls lebt «Gwunder» nicht primär von «Gier nach Neuem». «Gwunder» ist nichts Rastloses und fällt ein gutes Stück aus der Zeit. Social Media zum Beispiel konsumieren wir kaum «gwundrig».

«Gwundrig» sind wir eher real als digital: Wenn wir uns öffnen für Wundersames und Besonderes im Alltag. «Gwundrig» sind wir keineswegs ausschliesslich im Lebensbereich Religion & Spiritualität.

2022 hat die Tanne das «Gwundrig»-Sein und -Bleiben zum Jahresmotto gemacht. Insbesondere ging es dabei um eine entsprechende Arbeitshaltung aller Mitarbeiter\*innen.

Arbeiten ermöglicht viel: Die Entwicklung einer beruflichen Identität beispielsweise, eine anerkannte Tätigkeit, Wertschätzung dafür, Lohn, Entwicklungsmöglichkeiten. Zugleich bedeutet Arbeit u. a. auch fremde Vorgaben und Ansprüche, Herausforderungen, Einschränkungen, Beurteilungen.

Ausgerechnet bei der Arbeit offen zu bleiben für Wundersames und Besonderes im Alltag, ist leichter gesagt als getan. Gerade für die Arbeit mit Klient\*innen und ganz unterschiedlichen Kolleg\*innen ist das «Gwundrig»-Sein und -Bleiben jedoch zentral.

Die Mitarbeiter\*innen der Tanne haben zum Beispiel diverse kulturelle und sprachliche Hintergründe, verschiedene Alter, Lebenssituationen, Ausbildungen und berufliche Erfahrungen. Vor allem aber sind Hörseh-Behinderung, Taubblindheit und verwandte mehrfache Sinnes-Behinderung verbunden mit anderen Wahrnehmungs-Welten, anderen Formen des Kontakts und der Kommunikation.

Unsere Arbeit gelingt nur, wenn es uns gelingt, «gwundrig» zu bleiben: Offen dafür, uns im Dialog mitnehmen zu lassen in andere, besondere Welten. Das sind bei aller notwendigen Fachkompetenz und Professionalität immer wieder kleine zwischenmenschliche Alltags-Wunder.

Dieser Jahresbericht nimmt Sie mit in die Welten der Tanne. Die finanzielle Berichterstattung und der Bericht der Geschäftsleitung schaffen einen Überblick zum 2022. Alle anderen Beiträge werfen einen je besonderen Blick auf das Jahresmotto «**Bliib gwundrig!**».

Das wünschen wir auch Ihnen: Bei der Lektüre dieses Jahresberichts und ganz generell. Sehr gern bedanken wir uns dabei von Herzen für Ihr «gwundriges» Interesse an der Tanne.

Daniela Nussbaumer, Stiftungsrats-Präsidentin  
Mirko Baur, Gesamtleiter Tanne

Tanne, April 2023





# Bericht der Geschäftsleitung

## Ein Jahr des «Gwunders»

Aufgrund der Jahresziele galt für 2022 das Motto «Bliib gwundrig!». Das hat das Jahr auch tatsächlich geprägt und viel positive Energie ausgelöst.

## Bereichsübergreifende Entwicklung

Wichtig war diese Energie auch bezüglich **Pandemie**. Die COVID-19-Infektionen haben 2022 deutlich zugenommen, verliefen aber glücklicherweise meistens harmlos. Insbesondere alle Klient\*innen haben sich rasch und gut erholt. Das Schutzkonzept der Tanne wurde gemäss nationalen und kantonalen Vorgaben 11-mal angepasst bis zum Sommer und ist seither unverändert umsichtig. Selbstverständlich wurden wiederholt auch Booster-Impfungen angeboten.

**Strategisches Management:** Ausgerichtet wurde die Tanne-weite Entwicklung unverändert durch Vision, Strategie und Leitbild. Neu gültig war die Version 2022+. Im Vordergrund steht einerseits ein erweitertes Verständnis der Zielgruppen. Die Tanne bleibt fokussiert auf angeborene Hörsehbehinderung und Taubblindheit. Neu versteht die Tanne aber unter verwandter mehrfacher Sinnes-Behinderung auch Autismus-Spektrum-Störungen. Dann, wenn davon betroffene Klient\*innen einen Kernbedarf haben im Bereich der Sinneswahrnehmung und der Kommunikation. Andererseits nimmt die neue Strategie ernst, dass die Tanne im Kindesalter das einzige spezialisierte Kompetenzzentrum der Schweiz ist. Entsprechend wird die aufsuchende Beratung & Unterstützung weiter ausgebaut und hat 2022 insbesondere den Tessin erreicht.

**Geschäftsleitung:** Diese setzte sich 2022 strukturell und personell unverändert zusammen aus den Mitgliedern der Kern-GL (Gesamtleitung, Bereichsleitungen Kinder & Jugendliche resp. Erwachsene) und den zusätzlichen Mitgliedern der erweiterten GL (Ressortleitungen Finanzen & IT, Hörsehbehinderungs-Pädagogik, Personal & Sekretariat).

**Neubau und Umbau:** 2022 ging es noch um vergleichsweise kleinere Optimierungen und um Mängel-Bearbeitung. Nach wie vor ausstehend blieb die Schlussrechnung aufgrund von sehr langwierigen Prozessen ausserhalb des Ein-

flussbereichs der Tanne oder ihrer Bau-Partner. Neu aufgegleist wurde ein Solarpanel-Projekt mit Solarify. Ausgelegt werden die Panels 2023 auf den Häusern 3 und 4.

**Qualitäts-Entwicklung:** Die Qualitätssicherung und -entwicklung blieb auch 2022 wichtig. Unter anderem wurde dabei der etablierte Meldeprozess betreffend Übergriffprävention ergänzt. Bereits allererste Fragen zum Nähe-/Distanz-Verhalten zu Klient\*innen sind zwingend zum Thema im Team zu machen. Wiederholen sich Fragen, kann so im Team, im Bereich und in der Geschäftsleitung ein Gesamtbild entstehen. Dies auch dann, wenn in der einzelnen Situation kein Verdacht auf einen Übergriff entsteht und daher keine entsprechende Meldung erfolgt.

**Kompetenz-Entwicklung:** 2022 wurden wichtige Entscheide gefällt. Die etablierte interne Schulung in den «Tanne-Grundkompetenzen» wurde weiter ausgebaut. Sie dauert rund 1½ Jahre und vermittelt «das Minimum vom Notwendigen» für eine kompetente Arbeit mit Klient\*innen der Tanne. Ergänzt wird die Schulung bezüglich Autismus-spezifischen Ansätzen und Förderdiagnostik. Die GL hat für ersteres einen zur Pädagogik der Tanne passenden, umfassenden Ansatz gesucht – und mit dem SCERTS Modell gefunden. SCERTS ist wissenschaftlich basiert und steht für «**Social Communication**» (soziale Kommunikation), «**Emotional Regulation**» (emotionale Regulation) und für «**Transactional Support**» (transaktionale Unterstützung). Auch die Aufmerksamkeitszeit 2022 zum Jahresmotto «Bliib gwundrig!» hat in die Kernkompetenzen der Tanne investiert und fokussiert auf Momente des Verstehens und Verstanden-Werdens zwischen Klient\*innen und Mitarbeiter\*innen.

**Gebärdensammlung PORTA:** Neu entstand eine erste Anpassung für den Tessin auf der Grundlage der lingua dei segni italiana LIS. Im Herbst konnte PORTA 1 LIS veröffentlicht werden. Bis Ende Jahr war zeitgerecht auch der Kirchen-Auftrag PORTA Religion & Spiritualität im Druck.

Die grossen **Publikums-Feste der Tanne**, die «Tanne-Chilbi» im September und das Advents-spiel im Dezember waren 2022 wieder möglich,

es gab keine Pandemie-Einschränkungen mehr. Die Tanne-Chilbi fiel besonders gross aus als öffentliches Jubiläums-Fest der Tanne zum Geburtstag 50+. Die Klient\*innen sollten auch hier im Zentrum stehen. Das gelang u. a. auch mit dem neuen Jubiläumsfilm und der zugehörigen Hintergrund-Broschüre.

**Tanne international:** Das internationale Engagement der Tanne hat 2022 zugenommen. Wichtig war insbesondere die 1. Konferenz zu Hörseh-Behinderung in Afrika. Die Tanne hat hier die Begleitung und Beratung des Organisationsteams in Nairobi übernommen und den Lead im internationalen Begleitkomitee.

### **Kinder- und Jugendbereich**

Im **Vorschulalter** ging es 2022 insbesondere um den weiteren Aufbau und die Zusammenarbeit der inklusiven Kita «Tannezapfe». Wichtig war dabei zum Beispiel die vertiefte Klärung rund um die Förderkreisläufe der Kinder mit und ohne besonderen Bedarf.

In den **Angeboten im Schulalter** wurde das 2018 eingeführte Konzept für Jugendliche im Alter 15+ evaluiert, neu geklärt und dessen Umsetzung in Schule und Internat mit dem Abflauen der Pandemie neu initiiert. Das Angebot für Eltern wurde mit einer Morgenbetreuung ab 8.00 Uhr erweitert. Zudem wurde die Anzahl Schulasistent\*innen weiter ausgebaut, um noch gezieltere Förderung zu ermöglichen.

### **Erwachsenenbereich**

2022 wurde das Arbeits-Angebot für Klient\*innen weiter ausgebaut. Die Tagesstätte ist seit Ostern 2022 an drei Nachmittagen pro Woche für alle Klient\*innen im Erwerbsalter geöffnet. Mit der Lockerung der COVID-Schutzmassnahmen konnten die Klient\*innen ab Sommer auch wieder in Ateliers arbeiten, die nicht von ihren eigenen Wohngruppen geführt werden. Eine erste Auswertung zeigt, dass viele Klient\*innen sehr vom Angebot profitieren. Für einzelne Klient\*innen mit grösserem Unterstützungsbedarf kann die neue Wochenstruktur aber auch zu viel sein. 2023 wird daher das Angebot weiter optimiert.

### **Highlights aus den Ressorts der erweiterten Geschäftsleitung**

Das *Ressort Finanzen & IT* hat mit Erfolg die Umstellung der öffentlichen Finanzierung in den Angeboten für Schüler\*innen bewältigt. Die Leistungen von Schule und Hort werden nun über das Volksschulamt, die Leistungen vom Internat über das Amt für Jugend und Berufsberatung abgerechnet. Zugleich wurde der Verrechnungsmodus grundsätzlich von der Restdefizit-Methode auf die Pauschal-Methode umgestellt. Glücklicherweise hat die ganze Administration auch 2022 weitere wichtige Digitalisierungsschritte gemacht, was die Arbeit mittelfristig erleichtern wird.

Highlights im *Ressort Personal & Sekretariat* waren insbesondere die gelungenen Mitarbeiter\*innen-Anlässe. U. a. genoss eine überwältigende Anzahl Mitarbeiter\*innen im Juni das Mitarbeiter\*innen-Fest unter dem Motto «Cuba Libre». Das Fest hat bereits legendären Kultstatus und legt die Messlatte für die nächste Ausgabe des Festes 2024 sehr hoch. Herausfordernd blieb der sehr spürbare Fachpersonen-Mangel und die weitere Digitalisierung mit erfolgreicher Einführung der neuen Dienstplanung, Zeiterfassung und Lohnbuchhaltung. Besonders wichtig im *Ressort Hörsehbehinderungs-Pädagogik (HSB)* war das Projekt «Multi-sensorische Einschätzung» von Menschen mit Hörseh-Behinderung oder verwandter mehrfacher Sinnes-Behinderung. Das Angebot wird intern und ab Sommer 2023 auch extern angeboten, wobei eine erste multisensorische Einschätzung bereits im März 2022 während zwei Nachmittagen mit einem 11-jährigen Knaben aus dem Tessin stattfand. In der Schweiz und im deutschsprachigen Raum bietet unseres Wissens keine andere Institution ein vergleichbares Angebot an.

Mirko Baur  
Gesamtleiter Tanne







**Bleib gwundrig!**

## Perlen und Edelsteine für die Tanne Schatzkiste

Die Förderung der Kommunikationsmöglichkeiten der Klient\*innen ist seit je ein Schwerpunkt und gehört zu den Kernkompetenzen der Tanne.

Trotz dem individuell angepassten Einsatz von Händen und Füssen, Bildern und Bezugsobjekten, Tastern und Kommunikationsgeräten, Schwarz- und Brailleschrift sind Unsicherheit und Missverständnisse aber an der Tagesordnung. Mit einzelnen Klient\*innen braucht es einen besonders langen Atem und kreative Ideen um ein passendes Mittel zur Verständigung zu finden.

Aber dann, wenn nach langem Probieren und Suchen plötzlich das Verhalten oder ein Leuchten im Gesicht zeigt «Ich habe verstanden!», dann sind das wahre Glücksmomente. Überraschen können sie uns in ganz unerwarteten Situationen und an den unterschiedlichsten Orten. Klar erkennbar sind diese Momente trotzdem immer an der grossen Freude von beiden beteiligten Personen.

Gerade, weil sie gesucht werden müssen, sind diese Momente kostbar. Sie funkeln und glitzern wie Diamanten, leuchten wie Perlen im dichten und nicht immer bunten Alltag.

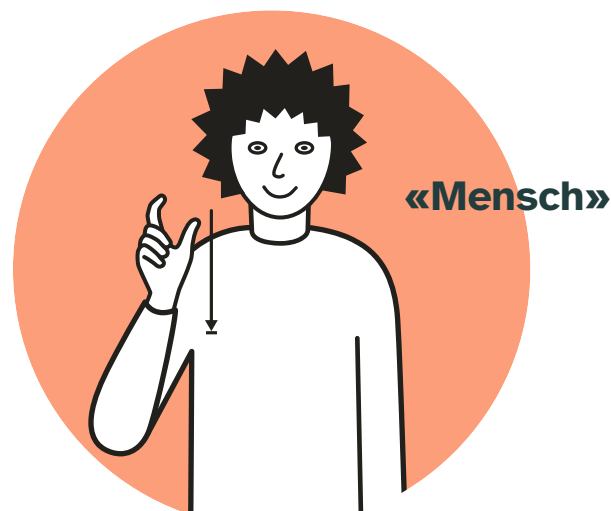
Uns Mitarbeiter\*innen begleiten sie ein Tanne-Arbeitsleben lang, erfreuen und motivieren uns, weiter mit Hartnäckigkeit und Neugier, Kreativität und Geduld nach Möglichkeiten zum gegenseitigen Verstehen zu suchen.

Ein ganzes Jahr lang haben wir darum unsere Aufmerksamkeit auf diese kostbaren Momente gerichtet. Wir haben uns regelmässig davon erzählt und die schönsten Perlen und Edelsteine in einer Schatzkiste der «Momente des Verstehens und Verstanden-Werdens» gesammelt.

An der Vernissage Ende November wurde die Schatzkiste geöffnet und die Schätze in Form von Texten, Fotos, Collagen, Objekten und Videos im würdigen Rahmen von Mitarbeiter\*innen und Klient\*innen bewundert und gefeiert. Das Ziel, magische Verstehensmomente mit 30 verschiedenen Kindern und Erwachsenen zu sammeln, wurde spielend erreicht.

Angela Camenisch  
Fachverantwortliche Kommunikation & Interaktion

10



**«Ich habe die Aufmerksamkeitszeit als sehr bereichernd erlebt, weil es so inspirierend ist, wieder neu und bewusst den Blick auf die kleinen aber so wichtigen und erfolgreichen Verstehensmomente zu richten. Der Austausch darüber mit Kollegen und Kolleginnen motiviert noch zusätzlich und spornt dazu an, weiterhin diesem Ziel nachzueifern.»**

Lorena Meyer, Heilpädagogische Früherzieherin der Tanne





**Bleib gwundrig!**

## Die Tagesstätte und das Recht auf Arbeit

Der Kanton Zürich hat 2022 einen Aktionsplan vorgelegt zum Übereinkommen der UNO über die Rechte von Menschen mit Behinderung (BRK). Die Tanne stellt die aktive Teilhabe schon lange an erste Stelle. Das kann und soll aber verstärkt werden.

Die BRK kann vereinfacht so zusammengefasst werden, dass das Recht auf Gleichbehandlung gefordert wird. Gleichbehandlung bedeutet Normalität.

Wir haben mit einer Bestandesaufnahme angefangen. Was haben wir schon, was kann optimiert werden und was ist dringend zu schaffen?

Was wir schon haben, ist ein gutes, individualisiertes Arbeitsangebot in der Tagesstätte. Es geht ein auf die Wünsche, Interessen und Begabungen und lässt viel Spielraum für die Entwicklung der Einzelnen.

Bisher war die Tagesstätte jeweils vormittags in Betrieb. Die Nachmittage wurden vorwiegend für die individuelle Freizeit und Organisatorisches genutzt. Aber ist das denn normal? Ist es normal, dass man als Person mit Beeinträchtigung automatisch nur 50% arbeitet?

Wir sagen nein. Erkannt haben wir das schon vor einer Weile. Für einzelne Klient\*innen gab es daher eine Arbeitsmöglichkeit am Nachmittag. Neu haben nun alle diese Chance.

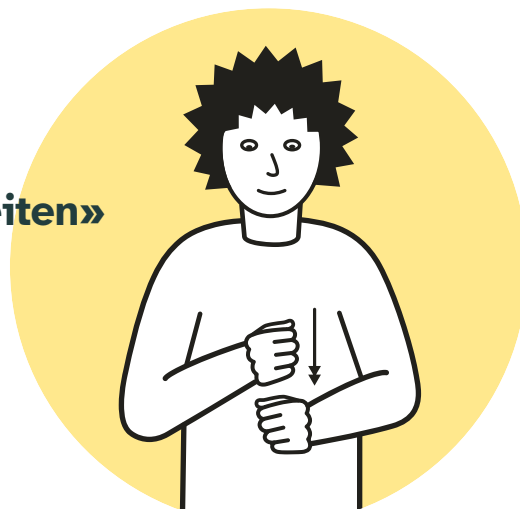
Seit 2022 ist die Tagesstätte nämlich auch an einigen Nachmittagen geöffnet. Die Mehrheit der Klient\*innen reagiert positiv. Arbeit gibt dem Leben Sinn, lässt uns Erfolge und Wertschätzung erleben und fortlaufend mehr und mehr Autonomie entwickeln.

2022 haben wir also unser Arbeitsangebot analysiert und optimiert. In der BRK gibt es aber noch viele weitere Rechte: Zum Beispiel das Recht auf Mitsprache und damit auch auf Einbezug in die eigene Zukunftsplanung. Das leben wir zwar schon, aber auch hier können wir bestimmt weiter optimieren. Wir bleiben dran, immer auf der Suche nach bestmöglicher Partizipation.

Madeleine Rurack  
Bereichsleiterin Erwachsene

13

«Arbeiten»



**«Wir unterstützen und fördern eine altersgerechte Partizipation der Klient\*innen in allen Lebens-Bereichen.»**

Aus dem Leitbild der Tanne

**Bleib gwundrig!**

## Kompetenz und Investitionen in Mitarbeiter\*innen

Kompetenz bedeutet Bewegung. Fachwissen muss immer wieder aktualisiert und neuen Fragestellungen angepasst werden. Eine der neusten Fragen ergibt sich mit der Aufnahme von Kindern mit Autismus-Spektrum-Störungen (ASS).

Wir sind überzeugt, dass Menschen mit ASS, die noch nicht sprechen, von unseren Ansätzen profitieren können. Genau das prüft eine deutsche Studie, die 2022 begonnen hat.

Aktuell betrifft die Thematik rund ein Viertel der Schüler\*innen. Sie zeigen uns mit Geschwindigkeit, Hartnäckigkeit und manchmal auch mit herausfordernden Formen der Stressbewältigung unsere Stärken und Grenzen.

Daher wurde 2022 eine regelmässige Intervention zum Thema ASS eingeführt. So können wir unsere «Schwarm-Intelligenz» nutzen. Ergänzt haben wir mit einer Weiterbildung zu «Intensive Interaction». Vieles davon gehört bereits zum pädagogischen Handeln der Tanne. Neu investieren wir noch mehr Zeit zum Entwickeln von gemeinsamenhaltungen. Und wir stellen den Dialog mit Klient\*innen noch mehr ins Zentrum. Künftig soll uns das ASS-Modell SCERTS helfen, unsere Beobachtungen und Fragestellungen einzuordnen und Hinweise für mögliche Hypothesen und

Lösungen liefern. SCERTS steht für Soziale Kommunikation, Emotionale Regulation und die Unterstützung im familiären und Tanne-System. Wir finden also neue Antworten auf neue Fragen. Zugleich investieren wir nach wie vor viel in Aufbau und Pflege der höresehbehinderungsspezifischen Fachkompetenzen von neuen und bisherigen Mitarbeiter\*innen. Mit bald 112 Stunden ist der Tanne-Grundkompetenz-Kurs sehr grosszügig ausgestattet. Aber auch PORTA-Gebärdenkurse und das kommunikativ vertiefende Mitarbeiter\*innen-Schulungs-Programm in Deutschland (MSP jwk) stehen interessierten Mitarbeiter\*innen offen.

Ergänzend unterstützt und nutzt die Tanne internationale Angebote. 2022 durfte eine Delegation von fünf Mitarbeiter\*innen gemeinsam in Nairobi den ersten Afrika Kongress von Deafblind International erleben und die gewonnenen Erkenntnisse zurück in die Tanne tragen.

Auf die kommenden neuen und alten Fragen sind wir gern gespannt!

Barbara Keller  
Bereichsleiterin Kinder & Jugendliche



**«Eine Investition in Wissen bringt noch immer die besten Zinsen».**

Benjamin Franklin







**Bleib gwundrig!**

## **Gleiches Recht auf Kita?!**

In der Kita Tannezapfe spielen ALLE Kinder miteinander: Draufgänger und Verträumte, Genuss-Seelen und Super-Aktive, Begeisterte für Farben, Zahlen, Sprache, Puppen oder Kletterbäume. Dazu gehören selbstverständlich auch Kinder mit Beeinträchtigungen.

Ihre Eltern müssen nämlich auch arbeiten. Die Kinder brauchen genauso Kontakt zu Gleichaltrigen wie andere auch. Und natürlich lernen ALLE Kinder besonders viel voneinander.

Finanziell hingegen ist unsere Kita leider nicht selbstverständlich. Ein Kind mit Beeinträchtigung braucht mehr Betreuung: Weil es etwa länger braucht für Alltagshandlungen, weil es sondiert werden muss, unterstützt kommuniziert oder Hilfsmittel hat. So belegt es bis zu zwei Betreuungsplätze.

Die Kosten sind also höher. Ist es jedoch gerechtfertigt, dass die Eltern neben der normalen Kita-Pauschale noch diese zusätzlichen Kosten bezahlen? Wohl kaum, wenn wir das Bundesgesetz über die Beseitigung von Benachteiligungen von Menschen mit Behinderungen ernst nehmen.

Nur gibt es im Vorschulalter keine verpflichtende Grundlage zur öffentlichen Finanzierung der zusätzlichen Kosten. Für jedes Kind muss bei der Wohngemeinde ein Antrag gestellt werden. Das kommt unterschiedlich an: Die eine Gemeinde übernimmt die zusätzlichen Kosten, die andere lehnt ab.

Glücklicherweise gibt es zunehmend Kitas, die Kinder mit Beeinträchtigungen gerne aufnehmen und daher in die finanziellen Verhandlungen einsteigen. Das wird hoffentlich die Lage verbessern und uns alle voranbringen: Auf dem Weg zur Gleichberechtigung von Kindern mit Behinderung auch in der Kita.

Monika Camus  
Ressort-Leiterin Frühbereich

17



**«Jedes Kind hat das Recht auf Erziehung, Bildung und Betreuung. Hierbei achten wir das Kind in seiner persönlichen Vielfalt, seiner Würde und Einzigartigkeit.»**

Aus dem Rahmenkonzept der Kita Tannezapfe

**Bleib gwundrig!**

## 50 und mehr Jahre Tanne

Am Anfang der Geschichte der Tanne steht typischerweise eine Begegnung: Die Heilpädagogin Dorothee Goldschmid trifft in einem Heim auf ein 9-jähriges Kind. Das Kind ist taubblind. Es liegt im Bett und kann weder lachen noch weinen.

Die Begegnung berührt. Es entsteht eine lebenslange Beziehung. Und rund 7 Jahre später wird im Sommer 1970 die Tanne eröffnet: Als Sonderschulheim für zunächst 4 Kinder in Zürich.

Ohne ausdauernde Neugier wäre das nicht möglich gewesen. Dorothee Goldschmid wird nicht nur zur Schweizer Pionierin der Pädagogik bei Hörsehbehinderung. Sie knüpft auch ein tragfähiges Netzwerk zur Gründung einer neuen Einrichtung.

**18**

Heute ist die Tanne das Schweizer Kompetenzzentrum mit rund 120 Klient\*innen in allen Altersgruppen und rund 230 Mitarbeiter\*innen. Wir arbeiten vor Ort in Langnau am Albis, aber auch aufsuchend in der ganzen Schweiz.

Eine Erfolgsgeschichte gewiss, aber auch eine Geschichte von grossen Herausforderungen. Eine Geschichte von Glück und Leid, vom Scheitern, Durchhalten, Lernen und Besserwerden. Eine Geschichte in allen Farben des Lebens. Und: Eine Geschichte der fortgesetzten fachlichen Neugier.

Mehr als 50 Jahre ist die Tanne berührt geblieben von den Herausforderungen der Klient\*innen und von deren Angehörigen. Weiter und weiter haben wir dafür bestmögliche Lösungen gesucht.

2022 haben wir das gefeiert mit einem neuen Film über die Geschichte der Tanne samt zugehöriger Broschüre. Im Zentrum stehen drei ganz unterschiedliche Klient\*innen. Uraufgeführt wurde der Film im Rahmen unseres öffentlichen Jubiläumsfests im September, das gerade auch ein Fest von, mit und für Klient\*innen war.

Zur DNA der Tanne gehört die berührte professionelle Neugier. Das wird darum auch die nächsten 50 und mehr Jahre so bleiben.

Mirko Baur  
Gesamtleiter Tanne

«Geburtstag»



**«Im Mittelpunkt bleiben auch in 50 Jahren die Klient\*innen: Ihre Möglichkeiten, ihre Bedürfnisse, ihre Rechte.»**

Aus der Hintergrunds-Broschüre zum Jubiläums-Film «Tanne: 50 und mehr Jahre Sinn-voll im Dialog»

Link zum Film: <https://tanne.ch/geschichte/>



# Jahresrechnung

## BERICHT ZUR BETRIEBSRECHNUNG

Die Jahresrechnung der Tanne ist in die Bereichs-Betriebsrechnung der Angebote mit Leistungsverträgen sowie in die Separatrechnung, in der alle weiteren Aktivitäten der Stiftung zusammengefasst sind, aufgeteilt. Die Rechnungslegung mit den unterschiedlichen Anforderungen des Kantonalen Sozialamts Zürich, der Bildungsdirektion des Kantons Zürich, der Stiftung ZEWO, der Swiss GAAP FER sowie des Obligationenrechts stellt entsprechend hohe Anforderungen an das Rechnungswesen der Tanne.

### Bereichs-Betriebsrechnung

#### Betriebsertrag

Aus dem Betrieb der beiden Kernbereiche (Kinder-/Jugend- und Erwachsenenbereich) ergeben sich im Jahr 2022 Gesamterträge von CHF 16.347 Mio., was einer Ertragszunahme gegenüber 2021 von 10 % entspricht.

In der Früherziehung sinkt der Ertrag von CHF 332'892 auf CHF 281'291, was einer Abnahme von 15.5 % entspricht. Eine seit Februar 2022 offene Stelle konnte erst auf Januar 2023 neu besetzt werden. Deshalb konnte die Nachfrage von Leistungen der Heilpädagogischen Früherziehung nicht erfüllt werden.

Der Ertrag der inklusiven Kindertagesstätte stieg von CHF 435'876 auf CHF 527'303, da im 2022 erstmals beide Gruppen das ganze Jahr geöffnet waren. Ende 2022 zählt die Kita 32 Kinder. Im August 2022 wurde die Verrechnung der Kita-Leistungen von effektiven Tagen auf eine Monatspauschale umgestellt.

Im Schulalter nimmt die Anzahl Verrechnungseinheiten gegenüber 2021 um 5.1% ab. Der Betriebsertrag steigt um 10.3%. 18 Schüler\*innen besuchen per Jahresende die Sonderschule im Internat oder Teilinternat, 5 Schüler\*innen besuchen die Tagessonderschule.

Im Erwachsenenbereich nimmt die Anzahl Verrechnungseinheiten gegenüber 2021 um 5.1% zu. Der Ertrag steigt um 10.2% gegenüber dem Vorjahr. Es werden 49 Klient\*innen betreut, was einer Zunahme von 4.3% entspricht.

#### Personalaufwand

Der Personalaufwand beträgt insgesamt CHF 14.621 Mio. und nimmt gegenüber 2021 um 6.4 % zu. Die starke Zunahme erklärt sich mit der Eröffnung der zweiten Kita-Gruppe im März 2021 und der Eröffnung einer neuen Wohngruppe im Erwachsenenbereich im August 2021. Personalaufwendungen von CHF 0.596 Mio. für die Fachstellen Hörsehbehinderungs-Pädagogik, Pflege & Kinaesthetics, Übergriffsprävention, PORTA und Ausbildungsbegleitung sind als nicht anrechenbarer Aufwand deklariert und werden vollständig über die Stiftungsrechnung finanziert. Dadurch wird die Bereichs-Betriebsrechnung der Leistungsangebote entlastet.

#### Sachaufwand

Der Sachaufwand insgesamt nimmt um 8 % zu. Im 2022 stiegen Energiekosten (Strom und Heizung) stark. Wie bereits im Vorjahr steigen die Kosten für Unterhalt und Reparaturen, da diese Kosten nach Bezug der Neubauten und der Umbauten wieder in den Unterhalt und nicht mehr in die Baurechnung fallen. Ebenfalls stiegen nochmals die Ausgaben für Lebensmittel und Getränke. Das Café war dank den Pandemie-lockerungen erstmals das ganze Jahr geöffnet. Ebenfalls nahmen Kosten für Schulung, Ausbildung und Freizeit zu, da die Angebote wieder wie geplant stattfinden konnten. Die Auslagen für Büro und Verwaltung stiegen, da im 2022 weitere Digitalisierungsschritte vorgenommen und die Homepage inklusive Branding neu gestaltet wurden. Die Homepage erscheint nun viersprachig und erfüllt u. a. auch wichtige Anforderungen an die Zugänglichkeit bei Beeinträchtigung. Ansonsten bewegt sich der Sachaufwand im gleichen Rahmen wie im Vorjahr.

#### Betriebserfolg

Der Kinder- und Jugendbereich schliesst mehrheitlich auf Grund der Nicht-Anerkennung der Hörsehbehinderungs-spezifischen Fachstellen mit einem Betriebsverlust von CHF 0.029 Mio. ab. Nach Entlastung des Hörsehbehinderungs-spezifischen Personalaufwands und des Sachaufwands durch den Spendenfonds ergibt sich im Kinder- und Jugendbereich nach der Um-

stellung von der Restdefizit-Methode auf Fixtarife im Schulalter ein Gewinn von CHF 312'443. Für den Kita-Aufbau werden 2022 letztmals Bundessubventionen von CHF 77'123 ausbezahlt.

Im Erwachsenenbereich nimmt der Betriebsverlust gegenüber dem Vorjahr um 3.2% ab und beträgt CHF 1.149 Mio. Die Aufwendungen im Erwachsenenbereich werden 2022 nach wie vor nicht ausreichend abgegolten über die Leistungsverträge. Zudem konnten nicht alle offenen Plätze im Sommer 2022 besetzt werden. Nach der Entlastung des Hörsehbehinderungs-spezifischen Personalaufwands und des Sachaufwands durch den Spendenfonds (analoge Behandlung wie im Kinder- und Jugendbereich) ergibt sich ein Betriebsverlust von CHF 0.560 Mio. Dank den grosszügigen Spenden konnten wir die Angebote im Erwachsenenbereich erneut ohne Leistungseinschränkungen anbieten.

### Separatrechnung (Stiftungsrechnung)

#### Finanzierung über zweckgebundene Spendenfonds

Für das Berichtsjahr beträgt der Betriebsaufwand der Stiftungsrechnung total CHF 1.042 Mio. Davon werden CHF 0.931 Mio. über Spendenfonds finanziert. Diese setzen sich aus nicht anrechenbarem Personalaufwand von CHF 0.596 Mio. und übrigem Betriebsaufwand von CHF 0.335 Mio. zusammen.

Folgende Tanne-Projekte wurden durch Spenden finanziert:  
 PORTA LIS und PORTA Religion & Spiritualität inkl. Weiterentwicklung PORTA-App (Gebärdensammlung für Menschen mit kognitiver Beeinträchtigung oder angeborener Hörsehbehinderung), neue Homepage und neues Branding, Tanne 50+ Jubiläumsfest inkl. Jubiläums-Film samt vertiefender Broschüre, Freizeitreiten, Weihnachtsgeschenke für Klient\*innen, Erhalt und Weiterentwicklung der Hörsehbehinderungs-Pädagogik samt internationaler Zusammenarbeit sowie diverse Kleinprojekte.

#### Finanzerfolg

Die Entwicklung an den Finanzmärkten führt zu einem Verlust aus der Bewirtschaftung der

Wertschriften des Anlagevermögens von CHF 1.216 Mio. Einzelheiten sind im Anhang zur Jahresrechnung ersichtlich.

#### Spendenertrag

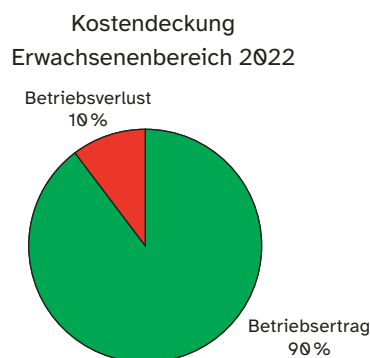
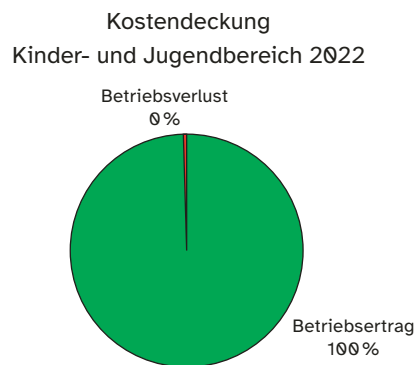
Unsere Stiftung wird glücklicherweise von zahlreichen Gönner\*innen grosszügig unterstützt. Gesamthaft durften wir Spenden und Legate in der Höhe von CHF 1.985 Mio. entgegennehmen. Wir bedanken uns dafür SEHR herzlich.

#### Betriebsergebnis Swiss GAAP FER

Die Stiftung schliesst das Jahr 2022 mit einem negativen Betriebsergebnis von CHF 1.414 Mio. ab. Dieses wird im Folgejahr den Betriebsreserven und im Schulbereich dem Schwankungsfonds belastet.

Sandra Fässler  
 Ressortleiterin Finanzen & IT

Die vollständig revidierte Jahresrechnung ist auf unserer Homepage veröffentlicht:  
<https://www.tanne.ch/downloads>



# BEREICHS-BETRIEBSRECHNUNG 01.01. – 31.12. (in CHF)

	Kinder- und Jugendbereich						Wohnen
	Früh- erziehung	Kita	Sonder- schule inkl. Hort	Schul- internat	2022 Total	2021 Total	
<b>Betriebsertrag</b>							
Erträge innerkantonal	0	0	2'815'291	1'818'622	4'633'913	4'207'922	3'296'753
Erträge ausserkantonal	0	0	171'554	168'646	340'200	253'706	3'906'909
Erträge aus anderen Leistungen	280'338	448'745	362'461	160'204	1'251'748	1'217'930	220'516
Dienstleistungserträge	0	390	14'226	10'068	24'684	21'079	0
Übrige Dienstleistungen	0	0	187	293	480	1'200	29'700
Miet- und Kapitalzinsertrag	0	0	0	0	0	0	0
Erträge aus Nebenbetrieben	0	2	15	10	27	6'320	76
Erträge Personal und Dritte	953	1'043	6'961	5'268	14'225	7'207	87'153
Investitionsbeiträge der öffentlichen Hand	0	0	0	0	0	0	0
Betriebsbeiträge	0	77'123	0	0	77'123	72'404	0
Spendenertrag	0	0	0	0	0	0	0
<b>BETRIEBSERTRAG</b>	<b>281'291</b>	<b>527'303</b>	<b>3'370'695</b>	<b>2'163'111</b>	<b>6'342'400</b>	<b>5'787'768</b>	<b>7'541'107</b>
<b>Betriebsaufwand</b>							
Personalaufwand	248'946	523'207	2'423'719	1'694'036	4'889'908	4'746'466	5'472'268
Personal-Nebenaufwand	5'895	7'536	41'899	22'476	77'806	64'215	110'846
Honorare Dritter	875	1'287	27'323	15'513	44'998	59'791	23'362
<b>Total Personalaufwand</b>	<b>255'716</b>	<b>532'030</b>	<b>2'492'941</b>	<b>1'732'025</b>	<b>5'012'712</b>	<b>4'870'472</b>	<b>5'606'476</b>
Medizinischer Bedarf	348	865	7'873	6'123	15'209	21'487	41'203
Lebensmittel und Getränke	8	13'346	52'961	45'522	111'837	123'274	355'054
Haushalt	4	338	20'309	14'731	35'382	38'119	102'567
Unterhalt und Reparaturen	5'990	14'805	77'554	57'128	155'477	155'711	303'041
Anlagenutzung	2'656	6'591	26'601	18'878	54'726	56'026	96'495
Abschreibungen	1'410	1'377	11'157	7'607	21'551	22'681	44'877
Energie und Wasser	1'322	9'992	45'077	32'238	88'629	75'249	174'111
Schulung, Ausbildung, Freizeit	5'886	1'975	24'179	17'682	49'722	43'890	53'328
Büro und Verwaltung	12'462	21'403	81'910	57'521	173'296	151'587	290'189
Werkzeug- und Materialaufwand	0	0	39	0	39	0	0
Übriger Sachaufwand	3'570	4'431	129'720	173'656	311'377	328'824	140'686
Direktabschreibungen Investitionsbeiträge der öffentlichen Hand	0	0	0	0	0	0	0
<b>Total Sachaufwand</b>	<b>33'656</b>	<b>75'123</b>	<b>477'380</b>	<b>431'086</b>	<b>1'017'245</b>	<b>1'016'848</b>	<b>1'601'551</b>
<b>BETRIEBSAUFWAND</b>	<b>289'372</b>	<b>607'153</b>	<b>2'970'321</b>	<b>2'163'111</b>	<b>6'029'957</b>	<b>5'887'320</b>	<b>7'208'027</b>
<b>BETRIEBSERFOLG IVSE* / Stiftung</b>	<b>-8'081</b>	<b>-79'850</b>	<b>400'374</b>	<b>0</b>	<b>312'443</b>	<b>-99'552</b>	<b>333'080</b>
Personalaufwand über Spendenfonds finanziert	10'954	22'791	106'791	74'195	214'731	160'894	240'166
Sachaufwand über Spendenfonds finanziert	4'194	9'360	59'485	53'715	126'754	56'994	199'562
<b>BETRIEBSERFOLG</b>	<b>-23'229</b>	<b>-112'001</b>	<b>234'098</b>	<b>-127'910</b>	<b>-29'042</b>	<b>-317'440</b>	<b>-106'648</b>
Finanzerfolg							
Ausserordentlicher Aufwand							
Ausserordentlicher Ertrag							
<b>TOTAL FINANZERFOLG / AUSSERORDENTLICHER ERFOLG</b>							
Zuweisung an zweckgebundene Fonds							
Entnahme von zweckgebundenen Fonds							
Investitionsbeiträge der öffentlichen Hand (Zuweisung)							
Investitionsbeiträge der öffentlichen Hand (Verwendung)							
<b>TOTAL ZUWEISUNGEN / ENTNAHMEN</b>							
<b>BETRIEBSERGEBNIS DER JAHRESRECHNUNG NACH SWISS GAAP FER</b>							

\* Die Bereichs-Betriebsrechnung IVSE enthält nur diejenigen Posten der Erfolgsrechnung, welche dem kantonalen Rechnungskreis jeweils aufgeteilt in die entsprechenden Angebote zuzuschreiben sind. Diese Angaben stammen aus der Kostenrechnung. Bei der Aufbereitung dieser Informationen werden die Richtlinien des Kantonalen Sozialamts und der Bildungsdirektion des Kantons Zürich in der jeweils gültigen Fassung und somit die Anforderungen der Interkantonalen Vereinbarung für soziale Einrichtungen (IVSE) berücksichtigt.  
Da in der Jahresrechnung die Werte gerundet ausgewiesen werden, können geringe Rundungsdifferenzen entstehen.

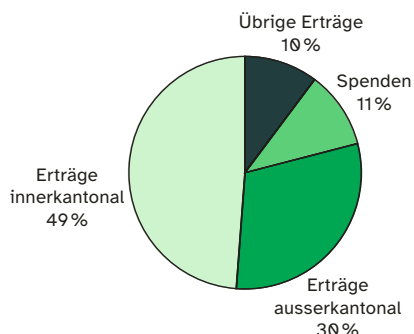
Erwachsenenbereich		Total Kinder/Jugendliche und Erwachsene		Stiftung		Gesamttotal			
	2022	2021	2022	2021	2022	2021	2022	Ver. %	2021
Tages- struktur	Total	Total							
1'095'151	4'391'904	3'782'101	9'025'817	7'990'023	0	0	9'025'817		7'990'023
1'343'949	5'250'858	4'970'930	5'591'058	5'224'636	0	0	5'591'058		5'224'636
0	220'516	167'211	1'472'264	1'385'141	0	0	1'472'264		1'385'141
24'023	24'023	18'580	48'707	39'659	18'078	0	66'785		39'659
0	29'700	34'167	30'180	35'367	0	0	30'180		35'367
0	0	0	0	0	25'200	1'000	25'200		1'000
0	76	14'817	103	21'137	34'996	0	35'099		21'137
335	87488	90'618	101'713	97'825	82'604	128'956	184'317		226'781
0	0	0	0	0	0	0	0		0
0	0	0	77'123	72'404	0	0	77'123		72'404
0	0	0	0	0	1'985'247	1'416'413	1'985'247		1'416'413
<b>2'463'458</b>	<b>10'004'565</b>	<b>9'078'424</b>	<b>16'346'965</b>	<b>14'866'192</b>	<b>2'146'125</b>	<b>1'546'369</b>	<b>18'493'090</b>	<b>12.7</b>	<b>16'412'561</b>
3'247'682	8'719'950	8'229'273	13'609'858	12'975'739	628'333	465'888	14'238'191		13'441'627
34'704	145'550	110'399	223'356	174'614	54'465	6'824	277'821		181'438
6'511	29'873	32'420	74'871	92'211	30'499	20'519	105'370		112'730
<b>3'288'897</b>	<b>8'895'373</b>	<b>8'372'092</b>	<b>13'908'085</b>	<b>13'242'564</b>	<b>713'297</b>	<b>493'231</b>	<b>14'621'382</b>	<b>6.4</b>	<b>13'735'795</b>
559	41'762	60'355	56'971	81'842	0	152	56'971		81'994
179	355'233	314'192	467'070	437'466	0	38	467'070		437'504
0	102'567	99'725	137'949	137'844	18	5	137'967		137'849
10'137	313'178	272'309	468'655	428'020	26'815	12'580	495'470		440'600
2'922	99'417	119'374	154'143	175'400	1'884	1'480	156'027		176'880
3'322	48'199	45'340	69'750	68'021	14'874	32'187	84'624		100'208
113	174'224	134'578	262'853	209'827	6'599	4'997	269'452		214'824
48	53'376	50'365	103'098	94'255	60'797	55'434	163'895		149'689
10'322	300'511	259'343	473'807	410'930	209'869	128'633	683'676		539'563
39'335	39'335	34'794	39'374	34'794	864	898	40'238		35'692
613	141'299	140'715	452'676	469'539	6'964	6'255	459'640		475'794
0	0	0	0	0	0	0	0		0
<b>67'550</b>	<b>1'669'101</b>	<b>1'531'090</b>	<b>2'686'346</b>	<b>2'547'938</b>	<b>328'684</b>	<b>242'659</b>	<b>3'015'030</b>	<b>8</b>	<b>2'790'598</b>
<b>3'356'447</b>	<b>10'564'474</b>	<b>9'903'182</b>	<b>16'594'431</b>	<b>15'790'501</b>	<b>1'041'981</b>	<b>735'890</b>	<b>17'636'412</b>	<b>6.7</b>	<b>16'526'392</b>
<b>-892'989</b>	<b>-559'909</b>	<b>-824'758</b>	<b>-247'466</b>	<b>-924'309</b>	<b>1'104'144</b>	<b>810'479</b>	<b>856'678</b>	<b>852.6</b>	<b>-113'831</b>
140'887	381'053	276'568	595'784	437'462	-595'784	-437'462	0		0
8'417	207'979	85'817	334'733	142'811	-334'733	-142'811	0		0
<b>-1'042'293</b>	<b>-1'148'941</b>	<b>-1'187'143</b>	<b>-1'177'983</b>	<b>-1'504'582</b>	<b>2'034'661</b>	<b>1'390'752</b>	<b>856'678</b>	<b>852.6</b>	<b>-113'831</b>
					-1'215'993	698'311	-1'215'993		698'311
					0	-9'000	0		-9'000
					0	0	0		0
					<b>-1'215'993</b>	<b>689'311</b>	<b>-1'215'993</b>	<b>-276.4</b>	<b>689'311</b>
					-1'985'247	-1'416'413	-1'985'247		-1'416'413
					930'517	656'827	930'517		656'827
					0	0	0		0
					0	0	0		0
					<b>-1'054'730</b>	<b>-759'586</b>	<b>-1'054'730</b>	<b>38.9</b>	<b>-759'586</b>
					<b>-236'062</b>	<b>1'320'477</b>	<b>-1'414'045</b>	<b>668.1</b>	<b>-184'106</b>

# BETRIEBSRECHNUNG 01.01. – 31.12. (in CHF)

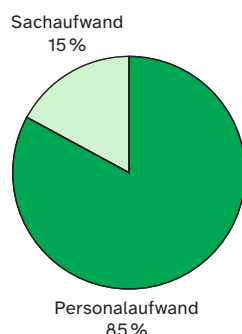
	B	2022	2021
<b>BETRIEBSERTRAG</b>			
Erträge aus Leistungsabteilung innerkantonal		9'025'817	7'990'023
Erträge aus Leistungsabteilung ausserkantonal		5'591'058	5'224'636
Erträge aus anderen Leistungen		1'472'264	1'385'141
Erträge aus Handel, Dienstleistungen und Produktion		66'784	39'659
Erträge aus übrigen Dienstleistungen an Betreute		30'180	35'367
Erträge aus Mieten		25'200	1'000
Erträge aus Nebenbetrieben		35'099	21'137
Erträge aus Leistungen an Personal und Dritte		184'317	226'781
Investitionsbeiträge der öffentlichen Hand		0	0
Betriebsbeiträge		77'123	72'404
Spendenertrag		1'985'247	1'416'413
<b>TOTAL BETRIEBSERTRAG</b>	<b>7</b>	<b>18'493'089</b>	<b>16'412'561</b>
<b>BETRIEBSAUFWAND</b>			
Personalaufwand		14'238'191	13'441'627
Personalnebenaufwand		277'822	181'438
Honorare Leistungen Dritter		105'371	112'730
Medizinischer Bedarf		56'972	81'994
Lebensmittel und Getränke		467'071	437'504
Haushalt		137'966	137'849
Aufwand für Anlagennutzung		651'496	595'559
Abschreibungen	3	84'624	100'208
Energie und Wasser		269'452	214'824
Schulung, Ausbildung und Freizeit		163'894	149'689
Büro und Verwaltung		683'676	539'564
Werkzeug- und Materialaufwand Tagesstätte		40'238	35'692
Fremdmieten		0	21'921
Übriger Sachaufwand		459'639	475'794
<b>TOTAL BETRIEBSAUFWAND</b>		<b>17'636'412</b>	<b>16'526'393</b>
<b>BETRIEBSERFOLG</b>		<b>856'677</b>	<b>-113'832</b>
Finanzerfolg	1,8	1'215'993	0
Ausserordentlicher Aufwand	9	0	9'000
Ausserordentlicher Ertrag	9	0	0
<b>ERGEBNIS VOR ZUWEISUNG / ENTNAHMEN</b>		<b>-359'316</b>	<b>575'479</b>
<b>Zuweisungen / Entnahmen</b>			
an zweckgebundene Fonds	6	1'985'247	1'416'413
von zweckgebundenen Fonds	6		930'517
Investitionsbeiträge der öffentlichen Hand (Zuweisung)		0	0
Investitionsbeiträge der öffentlichen Hand (Verwendung)			0
<b>BETRIEBSERGEBNIS</b>		<b>-1'414'045</b>	<b>-184'106</b>

B = siehe Anhang zur Jahresrechnung unter <https://www.tanne.ch/downloads>

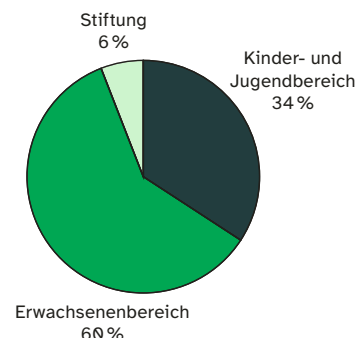
Betriebsertrag 2022



Betriebsaufwand 2022



Betriebsaufwand nach Bereichen 2022





# BILANZ per 31.12. (in CHF)

	B	2022	2021
<b>AKTIVEN</b>			
Flüssige Mittel		3'143'360	3'409'783
Geldmarktanlagen		500'000	0
Forderungen gegenüber Betreuten		1'126'556	1'125'083
Übrige Forderungen		77'509	45'897
Mietdepots		0	12'691
Aktive Rechnungsabgrenzung		31'320	5'945
Aktive Abgrenzung Betriebsbeiträge	2	444'368	691'913
<b>Umlaufvermögen</b>		<b>5'323'113</b>	<b>5'291'312</b>
Wertschriften	1	5'735'998	6'920'274
Immobile Sachanlagen	3	39'869'744	39'830'089
Mobile Sachanlagen	3	148'472	110'052
Fahrzeuge	3	126'069	19'869
EDV-Anlage	3	426'735	133'806
<b>Anlagevermögen</b>		<b>46'307'018</b>	<b>47'014'090</b>
<b>TOTAL AKTIVEN</b>		<b>51'630'131</b>	<b>52'305'402</b>
<b>PASSIVEN</b>			
Verbindlichkeiten aus Lieferungen und Leistungen		368'162	440'941
Sonstige kurzfristige Verbindlichkeiten		888'650	552'920
Passive Rechnungsabgrenzung		478'521	1'057'427
Passive Abgrenzung Betriebsbeiträge	2	0	0
Hypothekarschulden		7'000'000	7'000'000
Darlehensschulden	4	900'000	900'000
<b>Fremdkapital</b>		<b>9'635'333</b>	<b>9'951'288</b>
<b>Rücklagenkapital zweckgebunden</b>	5	<b>0</b>	<b>0</b>
<b>Fonds zweckgebunden</b>	6	<b>31'817'708</b>	<b>30'762'979</b>
Stiftungskapital		1'500'000	1'500'000
Donation Tanne		1'426'559	1'426'559
Gewinnreserven		8'664'576	8'848'682
Betriebsergebnis		-1'414'045	-184'106
<b>Organisationskapital</b>		<b>10'177'090</b>	<b>11'591'135</b>
<b>TOTAL PASSIVEN</b>		<b>51'630'131</b>	<b>52'305'402</b>

B = siehe Anhang zur Jahresrechnung unter <https://www.tanne.ch/downloads>



Schweizerische Stiftung für Taubblinde  
Fondation suisse en faveur des personnes sourdaveugles  
Fondazione svizzera a favore delle persone sordocieche  
Swiss Foundation for Persons with Deafblindness



50+

JAHRE | ANNI | ANS | YEARS  
Open senses, create dialogue.

**Bericht des Wirtschaftsprüfers zur Jahresrechnung 2022 an den Stiftungsrat der Tanne, Schweizerische Stiftung für Taubblinde, Langnau a.A.**

Als Wirtschaftsprüfer haben wir die beiliegende Jahresrechnung der Stiftung Tanne, Schweizerische Stiftung für Taubblinde, bestehend aus Bilanz, Betriebsrechnung, Mittelflussrechnung, Rechnung über die Veränderung des Kapitals und Anhang geprüft.

**Verantwortung des Stiftungsrates**

Der Stiftungsrat ist für die Aufstellung der Jahresrechnung in Übereinstimmung mit Swiss GAAP FER, den gesetzlichen Vorschriften, der Stiftungsurkunde, dem Reglement und der Richtlinie des kantonalen Sozialamts Zürich zur Rechnungslegung von Invalideinrichtungen im Erwachsenenbereich in der Fassung vom 16. November 2018 verantwortlich. Diese Verantwortung beinhaltet die Ausgestaltung, Implementierung und Aufrechterhaltung eines internen Kontrollsystems mit Bezug auf die Aufstellung einer Jahresrechnung, die frei von wesentlichen falschen Angaben als Folge von Verstössen oder Irrtümern ist. Darüber hinaus ist der Stiftungsrat für die Auswahl und die Anwendung sachgemässer Rechnungslegungsmethoden sowie die Vornahme angemessener Schätzungen verantwortlich.

**Verantwortung des Wirtschaftsprüfers**

28

Unsere Verantwortung ist es, aufgrund unserer Prüfung ein Prüfungsurteil über die Jahresrechnung abzugeben. Wir haben unsere Prüfung in Übereinstimmung mit dem schweizerischen Gesetz und den Schweizer Prüfungsstandards vorgenommen. Nach diesen Standards haben wir die beruflichen Verhaltensanforderungen einzuhalten und die Prüfung so zu planen und durchzuführen, dass wir hinreichende Sicherheit gewinnen, ob die Jahresrechnung frei von wesentlichen falschen Angaben ist.

Eine Prüfung beinhaltet die Durchführung von Prüfungshandlungen zur Erlangung von Prüfungsnachweisen für die in der Jahresrechnung enthaltenen Wertansätze und sonstigen Angaben. Die Auswahl der Prüfungshandlungen liegt im pflichtgemässen Ermessen des Prüfers. Dies schliesst eine Beurteilung der Risiken wesentlicher falscher Angaben in der Jahresrechnung als Folge von Verstössen oder Irrtümern ein. Bei der Beurteilung dieser Risiken berücksichtigt der Prüfer das interne Kontrollsystem, soweit es für die Aufstellung der Jahresrechnung von Bedeutung ist, um die den Umständen entsprechenden Prüfungshandlungen festzulegen, nicht aber um ein Prüfungsurteil über die Existenz und Wirksamkeit des internen Kontrollsystems abzugeben. Die Prüfung umfasst zudem die Beurteilung der Angemessenheit der angewandten Rechnungslegungsmethoden, der Plausibilität der vorgenommenen Schätzungen sowie eine Würdigung der Gesamtdarstellung der Jahresrechnung. Wir sind der Auffassung, dass die von uns erlangten Prüfungsnachweise eine ausreichende und angemessene Grundlage für unser Prüfungsurteil bilden.



**Prüfungsurteil**

Nach unserer Beurteilung vermittelt die Jahresrechnung für das am 31. Dezember 2022 abgeschlossene Geschäftsjahr ein den tatsächlichen Verhältnissen entsprechendes Bild der Vermögens-, Finanz- und Ertragslage in Übereinstimmung mit Swiss GAAP FER und entspricht dem schweizerischen Gesetz, der Stiftungsurkunde und den Reglementen.

Küsnacht ZH, 5. April 2023

**Examina AG**

**Dirk Stingelin**  
Zugelassener Revisionsexperte  
Leitender Revisor

**Urs Meier**  
Zugelassener Revisionsexperte



## Spender\*innen

01.01. – 31.12. (Spenden ab CHF 1'000)

Spender*innen, die namentlich nicht erwähnt werden wollen	23'948	limeQ AG	3'000
Albert & Ida Beer-Stiftung	1'000	Lions Club Zürich Altstadt	14'000
Baier Andreas	2'000	Lutz Peter	2'000
Berty Fricker-Hubmann Stiftung	1'000'000	Mahler Hans	3'000
Bodenstab Wiebke	1'000	Meier El-Tel AG	1'000
Bonvin Andrea und Patrice	1'000	Niederberger Karl	1'000
Bürgerverband Alt-Zollikon	1'000	Nukahiva Stiftung	70'000
Burkhalter Ruth	1'088	OIS Oldtimer im Sihltal	3'200
Carl Hüni Stiftung Winterthur	2'500	Pestalozzi-Ulrich-Stiftung	20'000
David Rosenfeld'sche Stiftung	1'000	Philanthropy Services AG	15'600
Drop8 AG	2'500	Prager Jutta	5'000
Edwin und Lina Gossweiler-Stiftung	3'000	Praxis Dr. Christoph Schädle AG	5'102
Egli Anne Elisabeth	1'000	Rebeschini-Pochop Hannelore	1'300
Egon-und-Ingrid-Hug-Stiftung	5'000	Reformierte Kirche Küssnacht	2'000
Emil und Beatrice Gürtler-Schnyder		Reformierte Kirchen Bern Jura Solothurn	65'000
von Wartensee Stiftung	1'000	Richard Gertrud	25'570
Erika Brawand Jucker-Stiftung	1'000	Röm.-Kath. Kirchgemeinde Thalwil-Rüschlikon	1'830
Ernst Sander AG	1'500	Röm.-Kath. Kirchgemeinde Geroldswil	1'500
Evang.-Ref. Kirchgemeinde Bubikon	1'000	Schildknecht Edwin	1'000
Evang.-Ref. Kirchgemeinde Kilchberg	1'000	Stadt Adliswil	9'000
Evang.-Ref. Kirchgemeinde Thalwil	2'000	Suter Eliane und Christoph	4'000
Evang.-Ref. Kirchgemeinde Uitikon	1'500	Thievent Barbara	2'000
Fischer-Bättig Albert	1'000	UBS Philanthropy Foundation Uta Sonderegger Stiftung	15'000
Fred Tschanz-Stiftung	9'000	UNISCIENTIA Stiftung	10'000
Fuchs Bernhard	1'415	Wipf Urs Benno	1'000
Fussballclub Langnau am Albis	2'250	Wirth Max	1'000
Garzoli Elisabeth	1'300	Z&S Handel AG	3'000
Groth Franz-Josef	1'000	Zemp Raimund	1'000
Gusat Mitch	1'000		
Hand in Hand Anstalt	1'000	<b>Legate</b>	
Haselbeck Fritz jun.	3'000	Blätterbauer Milos	497'000
Hedy und Fritz Bender-Stiftung	4'000	Strubel-Basler Hilda Ilse	12'476
Herrmann Doris	1'000		
Hohl René	1'000	<b>Spenden im Andenken an</b>	
Huber Jörg	1'000	Dollé René	1'453
Hutter Catherine	1'003	Fritschi-Schindler Ruth	2'515
Ingeborg Dénes-Muhr Stiftung	10'000	Hösli-Kindle Gertrud	1'980
Jacobs Walther Jens	4'000		
Jenny Dieter	1'000	<b>Naturalspenden</b>	
Kath. Kirchgemeinde Asch Birmensdorf Uitikon	2'500	Aliyev Nushaba und Eldar	Kinderwagen/Kita-Material
Kath. Kirchgemeinde Adliswil	1'000	Baumann Rudolf	Gemüse
Krokop-Stiftung Zürich	2'000	Evang.-Ref. Kirchgemeinde Thalwil	Hygiene Masken
Kundert Werner	1'000	Flury Margrith und Hans	Hängesessel/Bettbezüge
Künzli Rita Beatrice	1'000	Fröhlich Andreas	Skulptur
Lamprecht-Steiger Stiftung	5'000	Hanisch Steffen	Sofa
Leuzinger Fritz	2'000	Spalinger Ersilia	Lesegerät

### Unentgeltliche Arbeitsleistungen

Albert Alexandra und Patrik, Dres. med. dent.	Jährliche Zahnkontrolle
Bösiger Kurt	Unterstützung Tagesstätte
Koller Kurt	Freizeitbegleitung
Lang Reto	Freizeitbegleitung
Michel Brigitta	Freizeitbegleitung
Nüssli Margrit und Paul	Freizeitbegleitung
Pandiani Peter	Samichlaus und Freizeitbegleitung
Sandri Giulio	Freizeitbegleitung
Schneider Sigrig M.	Freizeitbegleitung
Stiftung Wildnispark Zürich	Waldhütte und Holz
Tirmizey Ghazale	Freizeitbegleitung

Alle Spender\*innen aufzuführen ist aus Platzgründen leider nicht möglich. Dafür bitten wir Sie um Verständnis. Unsere Freude ist aber, unabhängig vom Betrag, stets sehr gross. Auch erhalten wir immer wieder anonyme Spenden, welche wir infolge fehlender Adressangaben leider nicht verdanken können. Zudem gibt es auch Spender\*innen, welche keine Publikation wünschen. Unser herzliches Dankeschön für die grossartige finanzielle Unterstützung geht auch an alle diese Spender\*innen.

Von Privatpersonen, Vereinen, Restaurants und Firmen durften wir unglaublich viele Fünfräppler entgegennehmen. Die goldenen für uns sehr wertvollen Münzen ergaben einen tollen Betrag von insgesamt CHF 7'469. Jedes Jahr berührt uns dieses grossartige Engagement sehr, und wir danken allen beteiligten Personen dafür von ganzem Herzen.







WOOLADDICTS  
BY LANGYARNS



150 LANG  
mitte color! baby

Accessories  
Sackel  
Hanner

Lang



LANA GRASSA

LANA GRASSA

LANA GRASSA

19/36 HARE

2/18/20

# Mitarbeiter\*innen

Stand Dezember 2022

## KINDER- UND JUGENDBEREICH 4'087 %

### Frühbereich: Angebote für kleine Kinder Heilpädagogische Früherziehung

Camus Monika, RL  
Guyer Debora  
Meyer Lorena

### Kita Tannezapfe

Abdullahi Hussain Safiya  
Boka Yvonne  
Brenner Sara-Marie  
Bühler Debora  
Camus Monika, Kita-Leitung  
Harte Selina, Grl  
Liu Fen  
Moser Lilly  
Pasteur Raphael  
Perez Sanchez Diara  
Rebolledo Dalanda, Grl  
Willimann Selina  
Zelger Tamara

### Angebote für Schüler\*innen

#### Schule

Alabor Karin	Schulische Heilpädagogik
Andreoli Sarina	Schulassistentz
Bänninger Nives	Schulpraktikum
Bäuerle Isabel	Schulische Heilpädagogik
Berera Flurin	Schulassistentz
Florin Orfeo	Schulische Heilpädagogik
Flütsch Margrit	Schulische Heilpädagogik
Halász Erika	Schulpraktikum
Hammer-Edelmann Eva	Logopädie und Schulische Heilpädagogik
Huber Ronja	Schulpraktikum
Kellenberger Sonja	Schulassistentz
Lara Ortiz Nazaret	Schulpraktikum
Leiste Manuela	Schulische Heilpädagogik
Moresi Lorenza	Schulische Heilpädagogik
Oswald Nurit	Schulische Heilpädagogik
Rüesch Antje	Schulische Heilpädagogik
Sánchez Yera Clara	Schulpraktikum
Schär Sandra	Schulische Heilpädagogik
Siandanna Kolliantara	Schulpraktikum
Stegmüller Sven	Schulpraktikum

#### Hort Tagesschüler\*innen

Andreoli Sarina  
Berera Flurin, TL  
Kellenberger Sonja  
Schulpraktikant\*innen

#### Wohngruppe Birke

Brunner Claudia, Spr  
Gartmann Elena, Spr  
Löpfe Lea  
Marty Helene, Mitglied PVK  
Peretti Sandra  
Rauber Gloria  
Rechsteiner-Wolf Erika, Grl Stv  
Schubert Christa, Grl  
Vondrasek Rolf  
Xasan Nafiso

#### Wohngruppe Eiche

Camenisch Milla  
David Miriam, Spr  
Dunga Bruno  
Kägi Raphael, Grl Stv  
Racca Leisebach Miriam  
Staub Lia  
Stöckli Daniela, Grl

#### Wohngruppe Linde

Bauert Julie  
Bühler Debora  
Füglister Monika, Grl Stv  
Günther-Wick Susanne, Spr  
Moser Doris  
Pomella Gabriela, Grl  
Vogt Sandra

## ERWACHSENENBEREICH 8'231 %

#### Wohngruppe Ahorn

Aniba Alexandra  
Epifania Luca, Grl Stv  
Grob Regina Bernadine, Spr  
Grünenwald Nicole  
Hauser Larissa, Spr  
Iten Lino  
Lambert Inés  
Matter Jara, Spr  
Nyffeler Nicole  
Schenkel Stefanie  
Schulmann Sophia  
Streich Maya, Grl

#### Wohngruppe Arve

Bahagya Silvanus  
Beck-Hennecke Irmgard  
Elias de Janitzki Alexandra  
Holdener Samantha R.  
Kessler Laura, Spr  
Maass Robin  
Mathejczyk Isabella  
Mazzoccoli Tania, Grl  
Rodriguez Gabriela  
Schwery Philipp  
Stampfli Selin  
Wazzau Ladina, Grl Stv

#### Wohngruppe Buche

Brunner Nils  
Christaki Philippe, Grl  
De Rougemont Myriam, Spr  
Flury Shania, Grl Stv  
Gersdorf-Petersohn Anja  
Kaufmann Brigitte, Spr  
Lade Verena  
Pasteur Solange, Spr  
Signer Jasmin Cristina  
Suter Damaris  
Schärz Joel  
Schoch Adrian

#### Wohngruppe Esche

Auner Marcel  
Bürgi Eva  
D'Antona Nina, Grl ad interim  
Felber Corinne

Fischer Nadine, Grl Stv  
 Friedmann Eric  
 Fuchs Milena  
 Hiestand Melanie  
 Mancosu Melina  
 Sterling Mike, Spr  
 Van Doorn Ursula  
 Vesper Shirin

**Wohngruppe Föhre**

Agasi Léon  
 Bettiga Estelle, Grl Stv  
 Bobzien Sabine  
 Gartmann Elena, Spr  
 Gültutan Mehtap  
 Hess Eveline  
 Leibenguth Jessica, Grl  
 Macias Montaña Rocio  
 Rhyner Livia Marina  
 Schleussner Sophie  
 Zgura Denada

**Wohngruppe Kastanie**

Bouquet Lynn, Grl  
 Frangu Bleranda, Grl Stv  
 Kotlinski Grzegorz  
 Meiner Janeth  
 Rahmani Nisjeta  
 Süess Sascha  
 Vukadin Zorica, Spr  
 Yousufa Issa Jawed  
 Zaroni Flavia  
 Ziegler Sarah, Spr

**Wohngruppe Lärche**

Berni Selina  
 Hutter David, Grl Stv  
 Jalloh Aminata, Spr  
 Leuenberger Mirma  
 Sadiku Luljeta, Grl  
 Schnetzler Nicola  
 Siopidou Alexandra  
 Stritzko Bahar  
 Strub Renate  
 Yousefi Niloufar

**Wohngruppe Ulme**

Boots Annemarie  
 Dragosova Jana  
 Fritschi Beatrix, Grl  
 Jelic Mascha  
 Käslin Nadine  
 Köllner Kristina  
 Lehner Hans-Beat  
 Meier Livia, Grl Stv  
 Raffelt Kathrin  
 Rahmani Enkelejda  
 Sattler Bettina, Spr

**Wohngruppe Weide**

Buess Salome  
 D'Antona Nina, Grl  
 De Mitri Loredana, Grl Stv  
 Gebrehiwot Atsede  
 Gurtner Christine  
 Huber Cel  
 Künzler Michelle  
 Meier-Polsini Monika

Scheller Alexander  
 Wyss Tamara, Spr  
 Zogg Marina  
 Zotter Daniel

**Tagesstätte**

Fratto Sonia, TL  
 Hofstetter Jasmin  
 Roth Nathalie

**Nachtwache**

Cizmic Hasan  
 Coulonova Andrea, TL Stv  
 Hami Ruzin, Spr  
 Hoti Shqipe  
 Itulah Queen  
 Kciku Mirvete  
 Kriebel Magali  
 Petrovic Snezana  
 Petrusic Sladjana, TL  
 Sahiti Perihana, Spr  
 Schwab Martina, Spr  
 Vataj Behare

**RESSORTS & STAB**

**945%**

**Gesundheit**

Becher Annekatrin	Ergotherapie
de Boer-van Lunteren Carolina	Physiotherapie
Furrer Martina, RL	Physiotherapie
Furrer Werner	Ergotherapie
Koller Monika, Mitglied PVK	Physiotherapie
Murati Imet	Fv Pflege & Kinaesthetics
Rey-dal Bosco Annatina	Ergotherapie
Zajoncova Petra	Physiotherapie

**Hörsehbehinderungs-Pädagogik**

Berera René	Musik
Camenisch Angela	Kommunikation & Interaktion PORTA
Flückiger Agnes	Sinnes-Wahrnehmung: Hören + Sehen
Keller Eva	Sinnes-Wahrnehmung: Sehen
Kiener Sara, RL	Kommunikation & Interaktion
Köllner Kristina	Kommunikation & Interaktion

**Projekt-/Themenverantwortliche**

Bouquet Lynn	Hygiene
Fässler Sandra	TMS Qualitätsmanagement
Kiener Sara	Sozialpädagogische Ausbildungen
Portmann Anita	PORTA Entwicklung
Stöckli Daniela	Übergriffsprävention

**SUPPORT-BEREICHE**

**2'463%**

**Administration**

Blumer Janine	Klient*innenadministration
Fässler Sandra, RL	Finanzen & IT
Kuster Brigitte, RL	Personal & Sekretariat
Rüttner Roman	Lohnbuchhaltung
Scherer Miriam	Personal-Sachbearbeitung
Weiersmüller Jacqueline	Sekretariat
Winteler Patricia	Finanz- & Rechnungswesen/IT

**Hotellerie**

Auer Michael, RL

## **Gastronomie**

Alfares Haya	
Anpalagan Krishnakala	
Dobler Christoph	
Graf Miro	
Molinari Brigitte	
Muscara Filippo	
Soares Ferreira Jasmin	Café Tanne
Volkhammer Elias	

## **Hauswirtschaft & Sicherheit**

Aloe Rosina	
Arslanoska Mirije	
Herrmann-El Kord Najat	
Jeyaseelan Sutharjini	
Mathiyalakan Jeyanthini	
Minosa Ana	
Ojukwu Nnaemeka	
Ramendra Sriramkumar	
Seeholzer Margrit, TL	Fv Sicherheit
Thangaththurai Thayagan	
Weber Christa	
Zullino Maria-Grazia	

## **Haustechnik**

Al Munawar Faris	
Camerota Mariano, TL	Stv Fv Sicherheit
Serlupini Paolo	

## **GESCHÄFTSLEITUNG 260%**

Baur Mirko	Gesamtleitung
Keller Barbara	Bereichsleitung Kinder und Jugendliche
Rurack Madeleine	Bereichsleitung Erwachsene

## **Tanne als Ausbildungsstätte**

Abdullahi Hussain Safiya	Fachfrau Betreuung Kind
Al Munawar Faris	Fachmann Betriebsunterhalt
Alfares Haya	Köchin
Bettiga Estelle	Sozialpädagogik
Brenner Sara	Fachfrau Betreuung Kind
Dunga Bruno	Fachmann Behinderten-Betreuung
Flury Shania	Sozialpädagogik
Kellenberger Sonja	Klassenassistenz
Kiener Sara	Taubblindenpädagogik
Maass Robin	Sozialpädagogik
Meyer Lorena	Heilpädagogische Früherziehung
Moser Doris	Fachfrau Behinderten-Betreuung
Moser Lilly	Fachfrau Betreuung Kind
Rauber Gloria	Sozialpädagogik
Rahmani Nisjeta	Sozialpädagogik
Suter Damaris	Sozialpädagogik
Schenkel Stefanie	Sozialpädagogik
Schwery Philipp	Sozialpädagogik

### Legende

Fv	= Fachverantwortung
Grl	= Gruppenleitung
Grl Stv	= Gruppenleitung Stellvertretung
PVK	= Personalvorsorgekommission
RL	= Ressortleitung
Spr	= Springerpool
TL	= Teamleitung

Volkhammer Elias	Koch
Willmann Selina	Fachperson Betreuung Kind
Xasan Nafiso	Fachperson Behinderten-Betreuung
Zotter Daniel	Klinische Musiktherapie

<b>TANNE GESAMT</b>	Stellen %	15'986 %
davon in Grundausbildungen sowie sozialpädagogischen und therapeutischen Ausbildungen	Stellen %	1'200 %

## **DIENSTJUBILÄEN 2022**

### **30 Dienstjahre**

Agasi Léon
Marty Helene

### **25 Dienstjahre**

Lehner Hans-Beat
------------------

### **20 Dienstjahre**

Berera Flurin
Gebrehiwot Atsede
Zullino Maria

### **15 Dienstjahre**

Kotlinski Grzegorz
--------------------

### **10 Dienstjahre**

Dobler Christoph
Leiste Manuela

### **5 Dienstjahre**

Bahagya Silvanus
Bauert Julie
Gartmann Elena
Graf Miro
Kiener Sara
Löpfe Lea
Moresi Lorenza
Pomella Gabriela
Rauber Gloria
Sahiti Perihana
Schenkel Stefanie
Trüby Nadine
Zanoni Flavia



## **Ihre Spende in guten Händen.**

Die Tanne erfüllt gemäss online Audit vom Juli 2021 durch das Kantonale Sozialamt die Qualitätsnormen SODK OST+ (Version Zürich).

Redaktion: Mirko Baur, Tanne  
Jacqueline Weiersmüller, Tanne  
Fotos: Tanne-Mitarbeiter\*innen  
Produktion: Fineprint AG, Zürich  
Versand: Verein Horizonte, Thalwil



## ÖFFENTLICHE ANLÄSSE 2023

- |                               |  |
|-------------------------------|--|
| 2. September<br>12 bis 17 Uhr | Tanne-Chilbi   |
| 15. September<br>9 bis 16 Uhr | Einblick in die Arbeit der Tanne<br>(Informationstag)    |
| 9. Dezember<br>11 bis 12 Uhr  | Adventsfeier in der<br>Katholischen Kirche Langnau a. A. |

Details zu den Anlässen unter  
<https://tanne.ch/events-kurse/>



**Open senses,  
create dialogue.**

Alte Dorfstrasse 3d  
CH-8135 Langnau am Albis  
+41 (0)44 714 71 00  
info@tanne.ch | [tanne.ch](https://www.tanne.ch)

IBAN CH68 0900 0000 8000 9944 5